

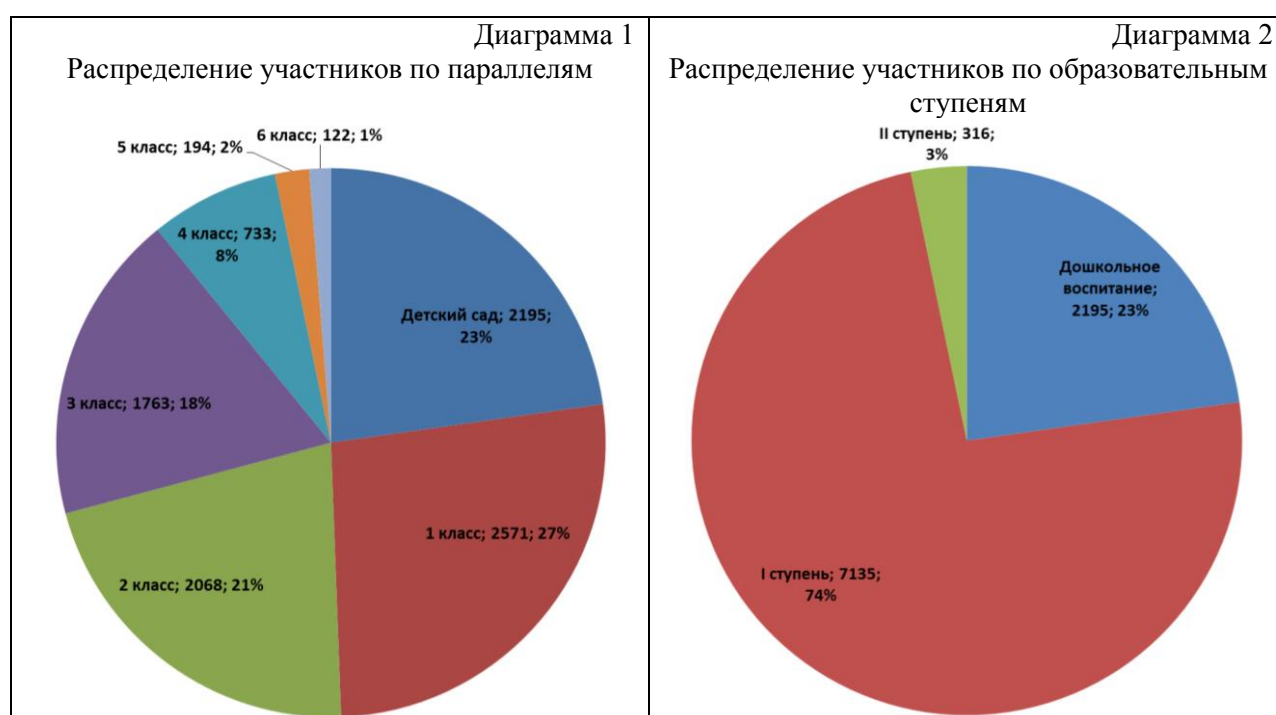
**Публичный отчет о проведении
Международного Конкурса-игры по окружающему миру «Светлячок»
(18 мая 2017 года)
2016–2017 учебный год**

В 2016–2017 учебном году Конкурс-игра по окружающий мир «Светлячок» состоялся 18 мая в пятый раз.

Цель проведения Конкурса-игры: осознание ребёнком ценности, целостности и многообразия окружающего мира, своего места в нём.

В Конкурсе-игре по окружающий мир «Светлячок» приняли участие 9 646 участника, большая часть из которых – ученики I ступени образования – начальной школы.

Ниже представлено распределение количества участников по параллелям и ступеням среднего образования (дошкольное воспитание; I ступень – 1–4 классы; II ступень – 5–6 классы) (диаграмма 1).



В Конкурсе-игре участвовали представители 75 регионов Российской Федерации, 2 субъектов Республики Беларусь, 6 субъектов Республики Казахстан, 1 субъекта Республики Молдова и 1 субъекта Украины. Наибольшее количество участников – представители Омской, Ростовской и Свердловской областей (диаграммы 2, 3).

Диаграмма 2

Распределение участников по субъектам РФ. ТОП-10
(указан процент от общего количества участников РФ: 10 041 человек)

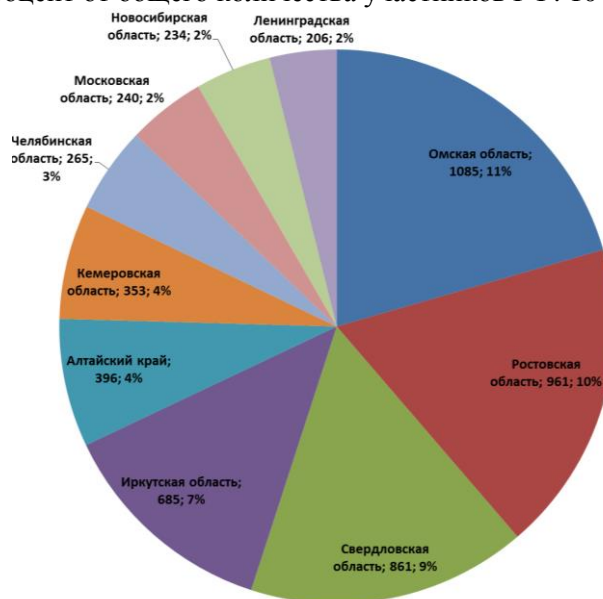
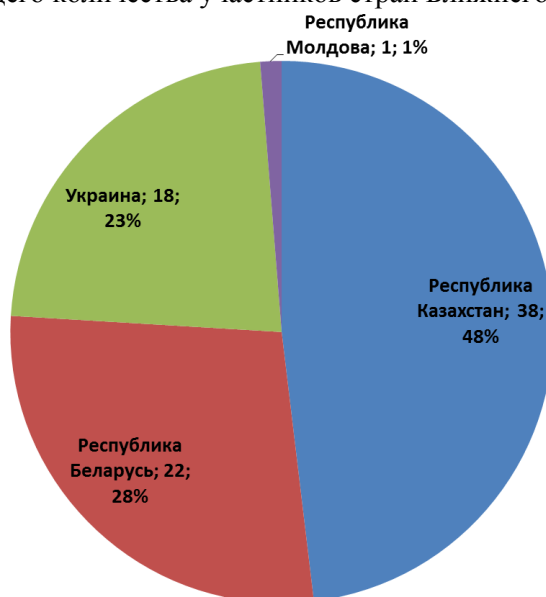


Диаграмма 3

Распределение участников по странам Ближнего Зарубежья.
(указан процент от общего количества участников стран Ближнего Зарубежья: 79 человек)

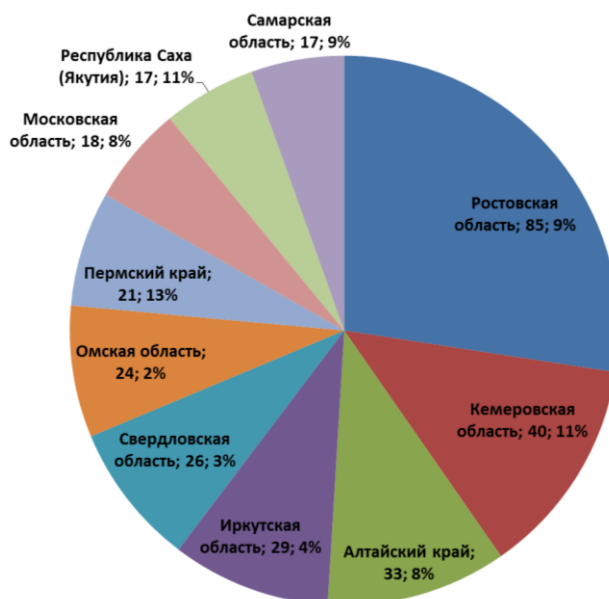


Данные по количеству участников от всех субъектов РФ / стран представлены в Приложении 1.

В Конкурсе-игре «Светлячок» I место заняли 88 участников, II место завоевали 133 участника, III место получили 307 участников, лауреатами стали 1 275 участников. Наибольшее количество участников, завоевавших призовые (I, II, III) места – представители Ростовской области (диаграмма 4).

Диаграмма 4

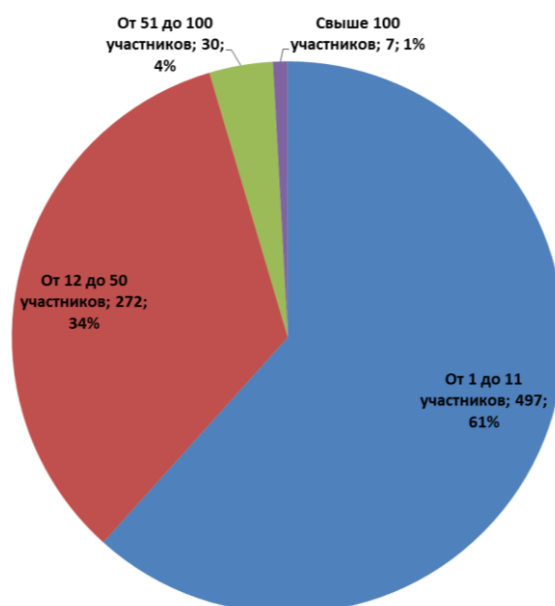
Победители. ТОП-10
(по количеству победителей с % победителей от
общего числа участников субъекта РФ / страны)



Среднее число участников конкурса составляет 13 человек из одной образовательной организации. Распределение 806 образовательной организации Конкурса-игры «Светлячок» по количеству участников конкурса выглядит следующим образом (диаграмма 5).

Диаграмма 5

Распределение образовательных организаций по
количеству участников



Участникам были предложены задания по следующим тематическим разделам: природоведение, окружающий мир (мир вокруг нас, твоя Вселенная), экология, краеведение, родиноведение.

Результаты каждого ученика зависели от класса, в котором он обучается, от учебников, используемых в обучении, от подготовленности ученика, от его кругозора и многих других факторов. Соответственно выполняемость заданий оказалась различной (подробнее о выполняемости заданий по классам см. приложение 2).

Общий процент выполняемости заданий в основном выше среднего уровня, за исключением участников возрастной группы «4 класс», средний процент выполняемости которых составил 49 %. Практически во всех возрастных группах были задания, вызвавшие наибольшие затруднения у участников. Анализ сложных заданий представлен в приложении 3.

Анализ результатов позволяет сделать следующие выводы:

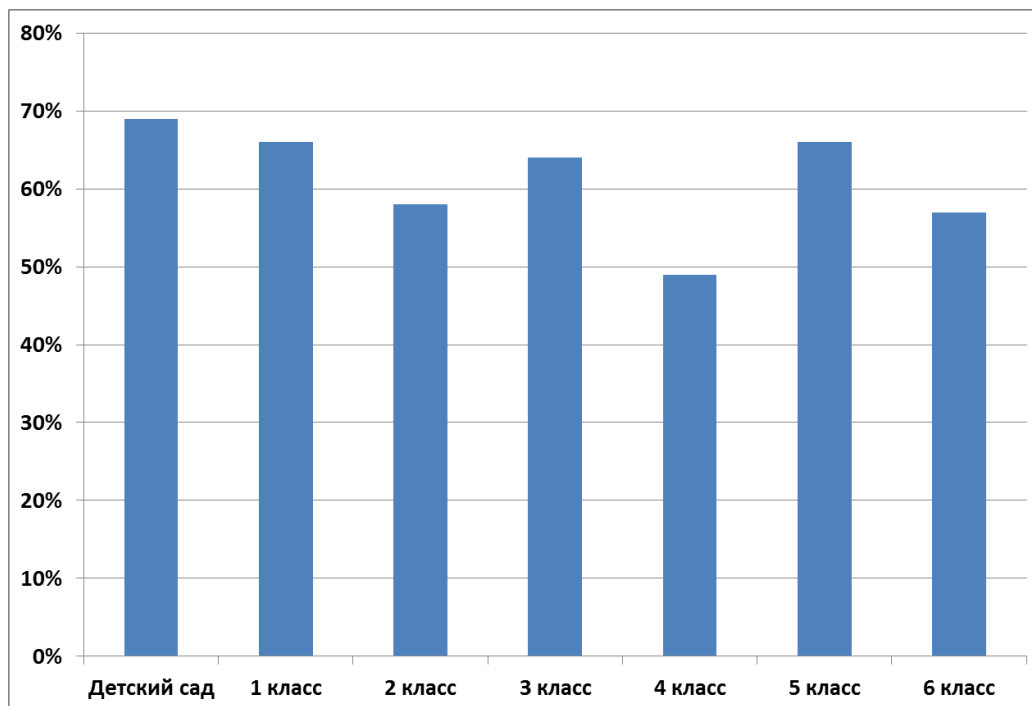
- о заинтересованности школьников начальных классов в участии в Конкурсе-игре по окружающему миру;
- о достаточной подготовке детей для участия в Конкурсе-игре по окружающему миру «Светлячок».

Количество участников по субъектам РФ / странам

Субъект/страна	Участники
Алтайский край	396
Амурская область	36
Архангельская область	89
Астраханская область	87
Белгородская область	18
Владимирская область	52
Волгоградская область	35
Вологодская область	146
Воронежская область	95
г. Москва	38
г. Санкт-Петербург	64
Забайкальский край	88
Ивановская область	58
Иркутская область	685
Кабардино-Балкарская Республика	116
Калининградская область	117
Калужская область	33
Камчатский край	17
Кемеровская область	353
Кировская область	143
Костромская область	58
Краснодарский край	33
Красноярский край	151
Курганская область	37
Курская область	3
Ленинградская область	206
Липецкая область	8
Магаданская область	23
Московская область	240
Мурманская область	119
Ненецкий автономный округ	10
Нижегородская область	108
Новгородская область	58
Новосибирская область	234
Омская область	1085
Оренбургская область	70
Орловская область	3
Пензенская область	18
Пермский край	166
Приморский край	146
Псковская область	1


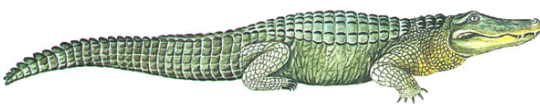
Республика Башкортостан	138
Республика Беларусь	22
Республика Бурятия	75
Республика Дагестан	25
Республика Казахстан	38
Республика Карелия	122
Республика Коми	39
Республика Крым	25
Республика Марий Эл	85
Республика Молдова	1
Республика Мордовия	15
Республика Саха (Якутия)	152
Республика Северная Осетия — Алания	7
Республика Татарстан	107
Республика Хакасия	66
Ростовская область	961
Самарская область	179
Саратовская область	155
Сахалинская область	29
Свердловская область	861
Смоленская область	17
Ставропольский край	191
Тамбовская область	25
Тверская область	167
Томская область	148
Тульская область	71
Тюменская область	105
Удмуртская Республика	72
Украина	18
Ульяновская область	12
Хабаровский край	69
Ханты-Мансийский автономный округ — Югра	162
Челябинская область	265
Чеченская Республика	19
Чувашская Республика	96
Чукотский автономный округ	33
Ямало-Ненецкий автономный округ	52
Ярославская область	53

Средняя выполняемость заданий по параллелям



Анализ сложных заданий

Класс	№ задания	% выполнимости	Вес задания (балл)	Тематический раздел	Формулировка задания				
Детский сад	9	19	4	Окружающий мир	<p>9. Эти динозавры могли дотянуться до листьев деревьев благодаря длинной шее и умению вставить на задние конечности. Какие динозавры так питались? Выбери правильные ответы.</p> <table border="1" style="width: 100%; text-align: center;"> <tr> <td>  (1) цератопсы </td> <td>  (2) гадрозавры </td> </tr> <tr> <td>  (3) игуанодоны </td> <td>  (4) зауроподы </td> </tr> </table>	 (1) цератопсы	 (2) гадрозавры	 (3) игуанодоны	 (4) зауроподы
					 (1) цератопсы	 (2) гадрозавры			
 (3) игуанодоны	 (4) зауроподы								
2	6	9	3	Природоведение	<p>6. Пираты завладели картой и ищут по ней клад. Но вот беда: они забыли взять компас! Один из них – опытный пират, знает, что мох на деревьях растёт со стороны севера. Таким образом, он определил, что север справа. В каком направлении нужно двигаться пиратам, если клад находится на востоке?</p> <p>(1) 1 (2) 2 (3) 3 (4) 4</p> 				

Класс	№ задания	% выполнимости	Вес задания (балл)	Тематический раздел	Формулировка задания
3	16	11	5	Экология	<p>16. Выбери характерные особенности экосистемы озера.</p> <p>(1) Замкнутый круговорот (2) Незамкнутый круговорот (3) Образование торфа (4) Производители – водоросли</p>
4	12	4	4	Природоведение	<p>12. Всё ли здесь перечисленное является продуктами переработки нефти? Выбери не верные утверждения.</p> <div style="display: flex; align-items: center;"> <div style="margin-right: 20px;"> <ul style="list-style-type: none"> А Керосин Б Бензин В Природный газ Г Медицинский спирт Д Дизельное топливо Е Смазочные масла Ж Мазут </div> <div style="text-align: center;">  </div> <div style="margin-left: 20px;"> <p>(1) А, В и Г не из нефти. (2) В и Г не из нефти. (3) Е и Ж не из нефти. (4) В, Г и Е не из нефти.</p> </div> </div>
5	15	12	5	Окружающий мир	<p>15. Кто изображён на картинке?</p> <div style="text-align: center;">  </div> <p>(1) пресмыкающееся (2) млекопитающее (3) земноводное (4) рептилия</p>
6	1	16	3	Природоведение	<p>1. Какие действия не рекомендуется предпринимать в условиях сильной жары?</p> <p>(1) Находиться в тени (2) Пить часто, но малыми порциями (3) Находиться под открытыми лучами солнца (4) Много разговаривать</p>