



Решаемость заданий Международного Конкурса-игры по ОБЖ «Муравей» 2013-2014 учебный год

Международный Конкурс-игра по ОБЖ «Муравей» проводится для обучающихся дошкольных и общеобразовательных учреждений России и стран ближнего зарубежья с целью повышения уровня знаний обучающихся по дисциплине «Основы безопасности жизнедеятельности» и привлечения обучающихся к пониманию необходимости здорового образа жизни.

Конкурс-игра по ОБЖ «Муравей» состоялся 21 ноября 2013 года. В Конкурсе-игре приняли участие 61 225 ребят в возрасте от 6 до 18 лет из 75 регионов Российской Федерации, Республики Казахстан и Республики Молдова. География игры расширилась внутри страны за счет участников Магаданской и Орловской областей, Чеченской Республики и Республики Адыгея и за пределами страны – за счет участников Республики Молдова.

В Конкурсе-игре «Муравей» использовались задания, как в закрытой форме, так и в открытой форме (5%). Однако в тестах в каждом возрасте преобладали задания в закрытой форме:

- с выбором одного правильного ответа (70%),
- на соответствие (1,5%),
- на последовательность (8,5%),
- с несколькими правильными вариантами ответов (15%).

Задание на соответствие было включено только в тест для воспитанников детских садов и обучающихся 1 класса, несложное, но многофункциональное, а задание на последовательность - во всех возрастных группах.

Задания конкурса объединялись по 5 разделам.

1. Правила безопасности (этот раздел предлагается воспитанникам детских садов и ученикам 1 – 5 классов)

- дома;
- на улице;
- на дороге;
- на отдыхе;
- в помещении.

2. Первая медицинская помощь (задания этого раздела включены в тесты с 6 класса).

3. Основы медицинских знаний и основы здорового образа жизни.

4. Виды чрезвычайных ситуаций и защита от них (задания 3 и 4 разделов выполняют уже обучающиеся 8-11 классов).

5. Основы воинской службы (этот раздел предлагается только ученикам 10-11 классов).

В каждой возрастной группе соотношение задач по разделам различное, так как учитываются возрастные особенности участников.

Все школы, принявшие участие в конкурсе, получили результаты своих участников. Рейтинг каждого ученика указывался в регионе (от 100 участников) и в целом на международном уровне.

Если Координатором зарегистрировано 10 и более участников, то эти участники Конкурса-игры, приславшие ответы, получили физические Свидетельства участников, победители – грамоты и призы, учителя, подготовившие победителей Конкурса-игры «Муравей» международного уровня, – грамоты.

На странице Конкурса-игры по ОБЖ «Муравей» по адресу <http://nic-snail.ru/calendar/konkurs-igra-po-obzh-muravey-2014> можно познакомиться с:

- «Положением о Международном Конкурсе-игре по ОБЖ «Муравей» 2014-2015 учебного года»;
- заданиями Конкурса-игры «Муравей» для подготовки к Конкурсу;
- рефлексиями участников прошлых лет.

Для каждого учителя, являющегося организатором Конкурса в школе, поддерживался «Личный кабинет», который полностью автоматизировал его участие в Конкурсе-игре (подача заявки, ввод почтового и электронного адресов, скачивание заданий Конкурса).

В Конкурсе-игре приняли участие 61 225 ребят в возрасте от 6 до 18 лет. Из них:

- 42 школьника стали победителями (I место).
- 281 школьник заняли II место.
- 469 участников заняли III место.
- 1711 лауреатов Конкурса-игры.

Распределение количества участников по параллелям представлено в следующей таблице:

Таблица 1. Количество участников по классам

Класс	Количество участников		Количество победителей		Средний балл(max)
	чел	% от общего количества участников	чел	% количества участников по данному классу	
д/с	6959	11,4	113	1,6	37 (60)
1	10634	17,4	119	1,1	39 (70)
2	11713	19,1	169	1,4	37 (75)
3	11481	18,8	151	1,3	38 (75)
4	9574	15,6	130	1,4	26 (75)
5	2200	3,6	43	2,0	27 (75)
6	1831	3,0	40	2,2	30 (75)
7	1624	2,7	30	1,8	31 (75)
8	1686	2,8	28	1,7	32 (90)
9	1279	2,1	28	2,2	34 (90)

10	1127	1,8	23	2,0	32 (90)
11	1117	1,8	31	2,8	33 (90)
Итого	61 225	100	905	1,8	

Наибольшее число участников среди учеников 2-3 классов, что составило 38% и наибольшее число победителей также среди учащихся 2-3 классов (35%), которые в среднем выполнили задания на 37,5 балла. В игре принимали участие ребята из 75 регионов Российской Федерации и Республики Казахстан. Наибольшее число школ участниц было из Омской, Тюменской и Кемеровской области. Наибольшее количество участников было из Омской, Тюменской и Иркутской области. Наибольшее число победителей оказалось из Иркутской и Кемеровской области и Республики Татарстан.

Таблица 2. Количество участников и победителей по регионам РФ
 КП – количество победителей
 ПП – процент победителей от числа участников по данному региону

Регион	Количество школ		Количество участников		КП	ПП
	шт.	%	чел.	%		
Алтайский край	68	3,2	2520	4,11	40	4,46
Амурская область	21	1,0	440	0,72	10	1,12
Архангельская область	21	1,0	654	1,07	4	0,45
Астраханская область	35	1,7	925	1,51	10	1,12
Белгородская область	16	0,8	460	0,75	20	2,23
Брянская область	6	0,3	329	0,54	3	0,33
Владимирская область	22	1,1	574	0,94	13	1,45
Волгоградская область	33	1,6	493	0,80	10	1,12
Вологодская область	10	0,5	307	0,50	0	0,00
Воронежская область	21	1,0	394	0,64	4	0,45
Еврейская автономная область	1	0,0	30	0,05	0	0,00
Забайкальский край	9	0,4	562	0,92	1	0,11
Ивановская область	5	0,2	124	0,20	0	0,00
Иркутская область	93	4,4	2945	4,80	64	7,14
Калининградская область	9	0,4	486	0,79	12	1,34
Калужская область	12	0,6	431	0,70	6	0,67
Камчатский край	4	0,2	100	0,16	0	0,00
Кемеровская область	96	4,6	2445	3,99	53	5,92
Кировская область	18	0,9	316	0,52	5	0,56
Костромская область	6	0,3	222	0,36	7	0,78
Краснодарский край	36	1,7	891	1,45	13	1,45
Красноярский край	50	2,4	1834	2,99	24	2,68
Курганская область	5	0,2	154	0,25	0	0,00
Курская область	6	0,3	212	0,35	3	0,33

Ленинградская область	18	0,9	463	0,76	3	0,33
Липецкая область	14	0,7	416	0,68	19	2,12
Магаданская область	2	0,1	25	0,04	0	0,00
Москва	91	4,3	2404	3,92	22	2,46
Московская область	80	3,8	1923	3,14	24	2,68
Мурманская область	19	0,9	651	1,06	8	0,89
Нижегородская область	19	0,9	459	0,75	3	0,33
Новгородская область	3	0,1	140	0,23	0	0,00
Новосибирская область	30	1,4	798	1,30	8	0,89
Омская область	134	6,4	4839	7,89	37	4,13
Оренбургская область	20	1,0	446	0,73	3	0,33
Орловская область	6	0,3	323	0,53	0	0,00
Пензенская область	9	0,4	201	0,33	4	0,45
Пермский край	64	3,1	1512	2,47	10	1,12
Приморский край	33	1,6	1262	2,06	30	3,35
Псковская область	7	0,3	105	0,17	2	0,22
Республика Адыгея	2	0,1	39	0,06	0	0,00
Республика Башкортостан	56	2,7	1574	2,57	38	4,24
Республика Бурятия	18	0,9	637	1,04	8	0,89
Республика Кабардино-Балкария	8	0,4	474	0,77	20	2,23
Республика Карачаево-Черкессия	2	0,1	58	0,09	0	0,00
Республика Карелия	4	0,2	68	0,11	0	0,00
Республика Коми	17	0,8	782	1,28	11	1,23
Республика Марий Эл	12	0,6	184	0,30	2	0,22
Республика Мордовия	12	0,6	191	0,31	0	0,00
Республика Саха (Якутия)	26	1,2	840	1,37	4	0,45
Республика Северная Осетия (Алания)	1	0,0	10	0,02	0	0,00
Республика Татарстан	92	4,4	2277	3,71	45	5,02
Республика Тыва (Тува)	5	0,2	193	0,31	2	0,22
Республика Удмуртия	15	0,7	410	0,67	3	0,33
Республика Хакасия	18	0,9	533	0,87	1	0,11
Республика Чувашия	23	1,1	797	1,30	10	1,12
Ростовская область	81	3,9	2522	4,11	36	4,02
Рязанская область	5	0,2	70	0,11	1	0,11
Самарская область	33	1,6	972	1,59	9	1,00
Санкт-Петербург	42	2,0	1164	1,90	26	2,90
Саратовская область	67	3,2	1219	1,99	18	2,01
Сахалинская область	8	0,4	436	0,71	5	0,56
Свердловская область	62	3,0	2257	3,68	25	2,79
Смоленская область	13	0,6	288	0,47	6	0,67

Ставропольский край	34	1,6	908	1,48	16	1,79
Тамбовская область	17	0,8	504	0,82	11	1,23
Тверская область	29	1,4	791	1,29	3	0,33
Томская область	41	2,0	1624	2,65	28	3,13
Тульская область	16	0,8	708	1,15	8	0,89
Тюменская область	119	5,7	3352	5,47	41	4,58
Ульяновская область	9	0,4	133	0,22	2	0,22
Хабаровский край	25	1,2	810	1,32	23	2,57
Челябинская область	20	1,0	541	0,88	11	1,23
Ярославская область	5	0,2	66	0,11	0	0,00
<i>Республика Казахстан</i>	5	0,2	52	0,08	8	0,89
Итого	2094		61229		896	

Среднее число участников конкурса составляет 29 человек из одной школы–участницы. Распределение 2094 школ-участниц Конкурса-игры «Муравей» по количеству его участников выглядит следующим образом:

Таблица 3. Распределение школ по количеству участников

Участников	менее 10	10-50	51-100	более 100
Кол-во школ в которых	254	1519	217	104

Результаты каждого ученика зависели от класса, в котором он обучается, от учебников, используемых в обучении, от подготовленности ученика, от его кругозора и многих других факторов. Соответственно решаемость заданий оказалась различной.

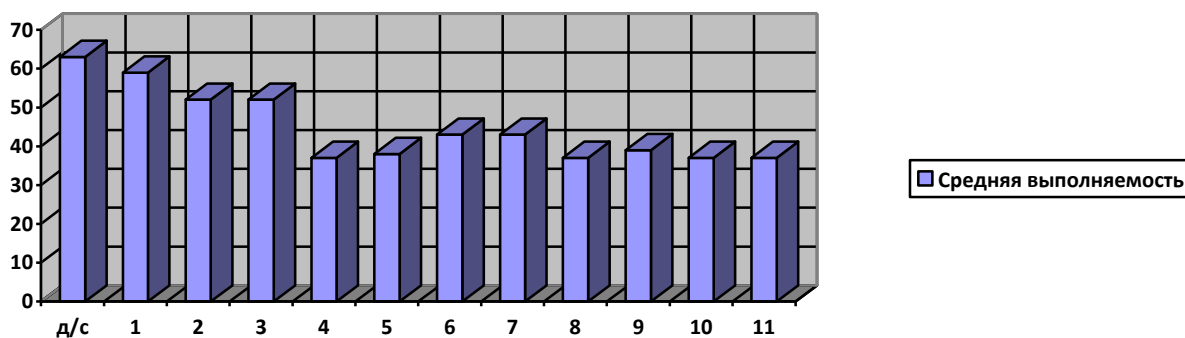
Таблица 4.1 Процент решений по задачам и параллелям

	1	2	3	4	5	6	7	8	9	10	11	12	13	14	15	16
д/с	83	68	83	62	90	73	49	70	15	17	84	72	69	61	51	59
1	55	95	83	10	60	25	88	70	15	90	66	88	50	57	81	61
2	54	29	28	89	9	28	33	83	60	64	5	59	66	62	54	93
3	56	27	26	91	8	24	30	87	59	70	4	57	67	63	53	94
4	25	58	5	22	56	12	34	35	67	48	29	47	34	64	51	70
5	30	63	4	21	58	12	37	36	69	51	31	47	42	65	52	72
6	22	15	25	42	77	76	51	38	44	60	55	38	55	54	68	19
7	21	17	26	41	76	74	53	39	39	62	59	38	52	58	70	21
8	69	36	13	13	37	65	51	15	64	4	23	41	77	13	44	20
9	68	34	10	13	38	69	52	18	69	5	26	44	78	15	45	22
10	51	58	25	23	45	16	85	50	9	9	49	76	33	46	50	37
11	51	54	23	19	47	14	88	58	9	11	56	79	31	43	49	37

	17	18	19	20	21	22	23	24	25
1	74	58	26	33					
2	75	74	42	28					
3	75	77	41	27					
4	21	17	21	19					
5	23	16	19	20					
6	47	41	18	7					
7	47	39	20	8					
8	55	52	40	34	7	50	39	27	36
9	62	58	44	37	9	49	48	31	43
10	11	63	35	9	26	51	8	46	7
11	10	69	37	10	26	50	7	50	5

Таким образом, самыми сложными оказались задания 9, 10 для воспитанников детских садов, задание 11 для 2-3 классов, задание 3 для 4-5 классов, задания 10, 21 для 8-9 классов, задания 9, 23, 25 для 10-11 классов.

График 1. Средняя выполняемость заданий



Выполняемость заданий Конкурса-игры по ОБЖ «Муравей» в детском саду на 63% - это самый оптимальным результат. Такой процент выполняемости не отпугнёт участников (уровень сложности выполнения заданий доступен воспитанникам детских садов), но в то же время, дает возможность подвести итоги конкурса, не отступая от Положения Конкурсов-игр.

Начиная с 4 класса и до 11, наблюдается очень низкий уровень выполняемости участниками заданий. Здесь несколько причин: предмет ОБЖ в школах преподают мало (в 8, 10 и 11 классах в учебном плане, остальное возможно только факультативом), чаще всего учителя ОБЖ – это учителя физической культуры, технологии и т.д. А также в курсе ОБЖ очень часто меняется «Что изучать?» и «С какого класса преподавать ту или иную тему?». Но все-таки уровень сложности заданий нужно понижать для того, чтобы ребята активно участвовали, у них больше половины заданий должно получаться.

Статистика ответов дана в процентах к числу участников по данному классу. В строке «н» учтены те, кто отметил несколько ответов или не выбрал никакого.

Таблица 6.1 Статистика ответов участников в разрезе параллелей.
Детский сад

	1	2	3	4	5	6	7	8	9	10
Н	9,68	9,6	8,80	13,02	3,02	5,02	36,37	5,22	23,11	3,55
1	4,61	14,66	82,71	62,19	0,61	0,38	1,92	7,84	59,82	2,01
2	1,08	1,87	5,08	22,37	1,67	5,66	7,76	6	0,53	1,58
3	82,95	1,03	1,81	1,55	4,82	0,44	1,47	10,45	0,47	3,85
4	1,68	5,26	1,61	0,87	89,88	15,37	3,48	70,49	0,96	71,91
14	-	67,59	-	-	-	-	-	-	-	-
24	-	-	-	-	-	73,13	-	-	-	-
12	-	-	-	-	-	-	49	-	-	-
156	-	-	-	-	-	-	-	-	15,11	-
34	-	-	-	-	-	-	-	-	-	17,09

	11	12	13	14	15	16
Н	6,2	19,97	11,45	8,1	25,22	40,83
1	1,45	3,51	9,48	3,96	6,77	-
2	2,91	1,55	1,25	16,38	15,21	-
3	84,32	0,57	8,61	10,75	1,35	-
4	5,12	2,47	69,19	60,81	51,44	-
124	-	71,93	-	-	-	-
здоров	-	-	-	-	-	59,17

Таблица 6.2 Статистика ответов участников в разрезе параллелей.
1 класс

	1	2	3	4	5	6	7	8	9	10
Н	7,61	1,51	9,19	83,72	11,96	35,35	4,57	17,54	4,92	3,04
1	55,17	0,38	2,2	1,03	20,04	12,63	88,17	5,96	1,77	1,11
2	36,38	1,18	2,39	1,03	2,44	3,03	3,04	1,53	1,6	1,21
3	0,7	2,47	2,98	2,72	1,77	20	2,57	1,31	4,27	90,13
4	0,14	94,47	83,23	0,94	4,07	3,84	1,65	3,72	72,24	4,5
3124(п)	-	-	-	10,56	-	-	-	-	-	-
14	-	-	-	-	59,73	-	-	-	-	-
13	-	-	-	-	-	25,16	-	-	-	-
124	-	-	-	-	-	-	-	69,94	-	-
34	-	-	-	-	-	-	-	-	15,19	-

	11	12	13	14	15	16	17	18	19	20
Н	9,76	3,8	2,55	6,29	4,75	6,17	5,57	42,32	11,04	60,81
1	20,21	1,92	43,78	26,82	1,93	18,45	6,69	-	7,59	3,06
2	2,73	2,46	1,89	56,76	9,68	1,88	10,15	-	5,03	0,66

3	65,81	87,59	1,98	5,69	81,15	12,87	73,47	-	50,81	1,85
4	1,48	4,23	49,8	4,43	2,49	60,63	4,11	-	25,53	0,38
здоров	-	-	-	-	-	-	-	57,68	-	-
135	-	-	-	-	-	-	-	-	-	33,25

Таблица 6.3 Статистика ответов участников в разрезе параллелей.

2 класс

	1	2	3	4	5	6	7	8	9	10
Н	9,41	21,77	5,71	4,81	77,19	7,51	6,24	2,92	16,46	11,42
1	53,34	12,14	13,84	87,64	1,96	49,06	26,41	2,99	2,9	12,05
2	35,25	28,49	36,11	3,79	1,74	1,43	5,15	2,75	1,95	9,78
3	1,38	6,78	15,65	1,31	7,97	12,06	6,34	80,93	58,88	3,93
4	0,63	30,82	1,22	2,46	2,31	2,28	23,51	10,42	19,81	62,81
23	-	-	27,47	-	-	-	-	-	-	-
3124(П)	-	-	-	-	8,84	-	-	-	-	-
13	-	-	-	-	-	27,65	-	-	-	-
14	-	-	-	-	-	-	32,35	-	-	-

	11	12	13	14	15	16	17	18	19	20
Н	7,31	18,7	3,98	3,97	5,31	2,03	20,85	6,78	13,47	58,83
1	32,5	16,53	20,93	24,98	53,19	2,1	1,95	3,87	6,53	7,15
2	4,59	58,39	64,43	60,52	23,48	3,44	2,28	12,1	7,06	2,01
3	9,23	3,4	6,16	4,24	9,18	90,89	73,31	73,06	31,43	3,38
4	40,66	2,98	4,5	6,29	8,84	1,54	1,6	4,18	41,5	1,15
13	5,71	-	-	-	-	-	-	-	-	-
135	-	-	-	-	-	-	-	-	-	27,47

Таблица 6.4 Статистика ответов участников в разрезе параллелей.

3 класс

	1	2	3	4	5	6	7	8	9	10
Н	10,12	21,16	5,4	4,43	79,28	8,41	5,89	2,37	15,63	9,75
1	55,89	12,19	14,72	90,51	1,04	52,15	29,48	1,78	1,95	8,78
2	33,19	26,86	37,64	2,38	1,01	1,27	4	1,86	1,21	8,33
3	0,66	7,73	15,97	0,96	9,05	12,32	5,1	87,34	59,43	3,09
4	0,13	32,06	0,4	1,72	1,52	1,74	25,69	6,66	21,78	70,05
23	-	-	25,87	-	-	-	-	-	-	-
3124(П)	-	-	-	-	8,11	-	-	-	-	-
13	-	-	-	-	-	24,11	-	-	-	-
14	-	-	-	-	-	-	29,85	-	-	-

	11	12	13	14	15	16	17	18	19	20
Н	7,26	21,05	2,87	3,09	4,03	0,98	19,97	6,26	13,07	62,04
1	34,17	16,7	21,59	25,05	53,17	1,38	1,8	2,72	5,95	6,31

2	4,48	57,25	67,22	62,66	26,33	2,23	2,23	10,51	7,29	0,83
3	9,01	2,67	5,17	3,21	7,19	94,3	75,19	77,25	32,59	3
4	40,55	2,33	3,15	5,98	9,28	1,11	0,81	3,26	41,1	0,4
13	4,52	-	-	-	-	-	-	-	-	-
135	-	-	-	-	-	-	-	-	-	27,42

Таблица 6.5 Статистика ответов участников в разрезе параллелей.
4 класс

	1	2	3	4	5	6	7	8	9	10
Н	10,30	7,34	5,32	78,41	16,38	87,64	5,89	34,17	3,66	19
1	3,71	13,64	3,95	-	3,45	-	25,34	13,59	22,29	24,49
2	60,2	9,59	85,38	-	15,36	-	2,2	4,59	67,04	4,44
3	1,09	11,55	1,01	-	8,79	-	3,82	2,32	4,59	47,71
4	24,7	57,88	4,07	-	56,02	-	28,44	9,83	2,43	4,35
12	-	-	0,27	-	-	-	-	-	-	-
25314(П)	-	-	-	21,59	-	-	-	-	-	-
432(П)	-	-	-	-	-	12,36	-	-	-	-
14	-	-	-	-	-	-	34,32	-	-	-
124	-	-	-	-	-	-	-	35,5	-	-

	11	12	13	14	15	16	17	18	19	20
Н	22,59	16,28	3,35	8,59	2,13	4,24	13,97	7,87	16,9	81,36
1	28,51	5,26	14,58	63,86	22,58	2,9	10,56	24,1	6,64	-
2	3,19	4,65	34,05	8,04	51,32	9,78	40,13	28,58	16,82	-
3	11,86	26,73	19,95	13,95	12,7	13,42	14,05	22,19	38,32	-
4	33,85	47,08	28,08	5,56	11,27	69,65	21,29	17,26	21,32	-
2314(П)	-	-	-	-	-	-	-	-	-	18,64

Таблица 6.6 Статистика ответов участников в разрезе параллелей.
5 класс

	1	2	3	4	5	6	7	8	9	10
Н	10,08	8,95	6,27	78,88	15,44	87,97	6,58	33,20	3,54	16,98
1	1,82	10,22	3,32	-	4,13	-	24,16	14,35	21,53	24,66
2	57,31	7,08	84,56	-	14,58	-	1,36	5,59	68,98	3,32
3	0,77	11,13	1,5	-	7,86	-	3,32	0,64	3,54	51,77
4	30,02	62,62	3,81	-	57,99	-	27,66	10,08	2,41	3,27
12	-	-	0,54	-	-	-	-	-	-	-
25314(П)	-	-	-	21,12	-	-	-	-	-	-
432(П)	-	-	-	-	-	12,03	-	-	-	-
14	-	-	-	-	-	-	36,92	-	-	-
124	-	-	-	-	-	-	-	36,15	-	-

	11	12	13	14	15	16	17	18	19	20
Н	26,34	16,35	2,68	9,67	1,82	3,72	14,94	10,08	18,66	80,52
1	30,61	3,95	12,76	64,4	20,98	2,45	9,54	23,71	5,45	-
2	2,77	3,77	41,6	6,95	52,82	9,54	38,24	27,43	15,94	-
3	10,4	29,34	16,89	13,85	13,99	12,03	14,4	23,34	41,42	-
4	29,88	46,59	26,07	5,13	10,4	72,25	22,89	15,44	18,53	-
2314(п)	-	-	-	-	-	-	-	-	-	19,48

Таблица 6.7 Статистика ответов участников в разрезе параллелей.

6 класс

	1	2	3	4	5	6	7	8	9	10
Н	13,49	3,18	74,71	5,98	9,93	9,16	4,61	3,57	27,54	11,57
1	1,59	1,32	-	6,2	6,25	0,55	36,7	15,03	3,24	1,48
2	58,15	5,38	-	12,62	76,74	8,17	50,63	1,59	24,08	1,48
3	21,78	64,4	-	32,75	2,74	6,2	2,63	2,58	1,59	25,73
4	4,99	10,37	-	42,46	4,33	75,92	5,43	39,44	43,55	59,74
34	-	15,36	-	-	-	-	-	-	-	-
25314(п)	-	-	25,29	-	-	-	-	-	-	-
14	-	-	-	-	-	-	-	37,79	-	-

	11	12	13	14	15	16	17	18	19	20
Н	5,49	9,54	27,87	4,55	6,2	80,42	19,03	7,02	9,65	92,32
1	17,99	17,66	3,89	2,25	14,65	-	11,57	4,44	20,08	-
2	11,41	16,02	8,45	5,7	3,18	-	4,44	7,41	25,73	-
3	10,37	38,07	4,5	33,79	67,96	-	46,9	41,31	26,39	-
4	54,74	18,71	55,29	53,7	8,01	-	18,05	39,82	18,16	-
412(п)	-	-	-	-	-	19,58	-	-	-	-
432(п)	-	-	-	-	-	-	-	-	-	7,68

Таблица 6.8 Статистика ответов участников в разрезе параллелей.

7 класс

	1	2	3	4	5	6	7	8	9	10
Н	16,02	2,46	73,69	4,37	11,52	9,74	5,36	3,82	32,53	13,62
1	1,73	1,73	-	5,61	8,01	1,36	31,42	15,9	3,39	1,36
2	57,3	4,87	-	11,83	76,09	8,56	52,8	1,11	22,3	1,54
3	21,38	64,7	-	37,46	1,6	6,28	4,44	2,22	2,4	21,2
4	3,57	8,81	-	40,73	2,77	74,06	5,98	38,32	39,37	62,29
34	-	17,44	-	-	-	-	-	-	-	-
25314(п)	-	-	26,31	-	-	-	-	-	-	-
14	-	-	-	-	-	-	-	38,63	-	-

	11	12	13	14	15	16	17	18	19	20
Н	4,87	11,58	33,64	3,94	6,84	78,56	24,34	7,27	8,75	91,5
1	17,44	15,16	3,64	1,23	15,34	-	9,86	4,44	21,38	-
2	8,44	20,15	5,91	4,74	2,71	-	3,45	7,09	25,94	-
3	10,41	38,45	5,24	32,47	69,75	-	47,01	39,25	24,40	-
4	58,84	14,66	51,57	57,61	5,36	-	15,34	41,96	19,53	-
412(п)	-	-	-	-	-	21,44	-	-	-	-
432(п)	-	-	-	-	-	-	-	-	-	8,5

Таблица 6.9 Статистика ответов участников в разрезе параллелей.

8 класс

	1	2	3	4	5	6	7	8	9	10	11	12	13
Н	3,74	2,31	6,94	12,28	6,76	1,66	7,35	22,06	5,4	79,83	76,57	32,80	6,52
1	4,86	11,45	51,13	9,67	41,16	11,27	2,43	1,48	6,58	4,33	-	0,83	10,62
2	7	36,24	15,6	12,69	5,04	65,48	30,84	22,78	15,78	3,02	-	41,4	2,31
3	68,51	29,48	13,70	49,05	37,43	11,27	8,78	38,55	64	3,91	-	23,13	76,75
4	15,9	20,52	12,63	16,31	9,61	10,32	50,59	15,12	8,24	5,1	-	1,84	3,8
356	-	-	-	-	-	-	-	-	-	3,8	-	-	-
412(п)	-	-	-	-	-	-	-	-	-	-	23,43	-	-

	14	15	16	17	18	19	20	21	22	23	24	25
Н	86,71	16,37	80,07	4,92	12,51	11,98	2,37	59,91	3,38	20,88	2,67	19,63
1	-	4,98	-	7,35	11,63	5,46	33,51	11,21	4,33	10,74	42,17	24,2
2	-	43,59	-	54,74	19,87	5,58	39,09	15,6	8,6	17,32	21,77	5,75
3	-	28,83	-	15,07	52,08	40,33	19,69	5,87	33,39	12,46	5,99	35,82
4	-	6,23	-	17,91	3,91	36,65	5,34	7,41	50,3	38,61	27,4	14,59
124(п)	13,29	-	-	-	-	-	-	-	-	-	-	-
34(п)	-	-	19,93	-	-	-	-	-	-	-	-	-

Таблица 6.10 Статистика ответов участников в разрезе параллелей.

9 класс

	1	2	3	4	5	6	7	8	9	10	11	12	13
Н	3,52	2,19	4,53	12,12	7,04	1,72	7,04	21,81	4,14	82,56	73,65	28,85	3,91
1	3,21	8,68	58,41	9,15	41,59	9,3	1,02	1,41	7,97	3,99	-	0,86	12,9
2	7,66	33,85	15,4	13,45	4,61	69,27	31,27	29,16	12,59	1,56	-	44,1	2,58
3	68,02	31,82	11,42	51,13	37,61	11,26	8,21	29,24	68,57	3,36	-	24,32	78,34
4	17,59	23,46	10,24	14,15	9,15	8,44	52,46	18,37	6,72	3,21	-	1,88	2,27
356	-	-	-	-	-	-	-	-	-	5,32	-	-	-
412(п)	-	-	-	-	-	-	-	-	-	-	26,35	-	-

	14	15	16	17	18	19	20	21	22	23	24	25
Н	85,46	13,84	77,56	2,97	9,54	11,02	1,17	55,43	1,88	16,03	1,25	14,15
1	-	5,71	-	6,18	8,91	3,21	36,67	9,38	3,21	7,82	38,7	25,18

2	-	45,19	-	61,92	18,69	5,86	36,59	18,22	11,1	15,79	21,19	6,65
3	-	29,48	-	15,25	57,54	43,55	21,03	8,05	35,26	12,82	7,43	42,69
4	-	5,79	-	13,68	5,32	36,36	4,53	8,91	48,55	47,54	31,43	11,34
124(п)	14,54	-	-	-	-	-	-	-	-	-	-	-
34(п)	-	-	22,44	-	-	-	-	-	-	-	-	-

Таблица 6.11 Статистика ответов участников в разрезе параллелей.
10 класс

	1	2	3	4	5	6	7	8	9	10	11	12	13
Н	11,6	8,3	11,2	18,5	18,6	25,4	3,8	33,4	72,4	22	16,8	2	5,2
1	10,8	6,3	29,9	9,8	9,1	12,2	2,8	10,1	5,4	63,6	23,8	2,8	10,5
2	13,2	11,4	21,4	24,4	12,2	37,4	84,8	50	8,2	8,9	4,2	7,8	30,1
3	13,4	15,6	24,6	24,4	15,4	8,7	1,9	5,5	4,5	0,7	5,9	7,6	21,5
4	50,9	58,4	13	22,8	44,7	16,2	6,7	1	9,5	4,8	49,4	11,3	32,7

	14	15	16	17	18	19	20	21	22	23	24	25
Н	34,3	16,9	17,9	7,8	2,0	7,5	91,3	5,2	9,8	92,2	1,8	4,2
1	5,0	8,7	7,9	13,4	6,2	30,4	-	26,1	0,8	-	14,8	48,7
2	45,5	10,7	8,3	43,5	12,2	22,4	-	50,8	4,3	-	27,3	7,3
3	13,2	13,6	28,6	24,0	63,1	2,8	-	9,3	21,9	-	45,7	14,5
4	2,0	50,1	37,3	11,3	16,6	1,6	-	8,6	11,9	-	10,4	18,5
12	-	-	-	-	-	35,2	-	-	-	-	-	-
346(п)	-	-	-	-	-	-	8,7	-	-	-	-	-
34	-	-	-	-	-	-	-	-	51,2	-	-	-
38(п)	-	-	-	-	-	-	-	-	-	7,8	-	-
13	-	-	-	-	-	-	-	-	-	-	-	6,9

Таблица 6.12 Статистика ответов участников в разрезе параллелей.
11 класс

	1	2	3	4	5	6	7	8	9	10	11	12	13
Н	15,4	9,3	14,2	23,3	20,5	26,4	3,2	31,6	73,3	25,6	17,1	1,8	5,3
1	10,7	6,1	33,8	10,5	5,8	11,5	1,8	6,3	6,1	57,8	20,3	3,7	10,4
2	10,4	9,7	18,6	19,5	11,1	40,9	87,7	57,5	8,1	10,8	2,6	5,5	28,0
3	12,7	20,8	22,9	28,2	15,3	7,1	2,1	3,8	3,3	0,4	3,7	79,1	25,4
4	50,8	54,2	10,5	18,5	47,4	14,1	5,3	0,8	9,2	5,4	56,4	10	31

	14	15	16	17	18	19	20	21	22	23	24	25
Н	35,4	15,2	13,6	8,8	2,8	7,2	89,6	4,1	10,6	92,7	1,3	3,3
1	5,8	9,1	7,9	13	4,3	27,4	-	25,9	0,2	-	6,7	52,5
2	42,4	9,7	10,4	42,7	11	25,5	-	51	1,7	-	26,8	8
3	13,5	17,2	31,5	25,5	68,5	1,6	-	9	25,1	-	49,7	15,2
4	2,9	48,8	36,7	10	13,4	1	-	9,9	12,6	-	15,5	15,6
12	-	-	-	-	-	37,3	-	-	-	-	-	-

346(п)	-	-	-	-	-	-	10,4	-	-	-	-	-
34	-	-	-	-	-	-	-	-	49,8	-	-	-
38(п)	-	-	-	-	-	-	-	-	-	7,3	-	-
13	-	-	-	-	-	-	-	-	-	-	-	5,4

Приведенные сведения говорят о том, что участники конкурса есть в каждом регионе Российской Федерации и за рубежом. Интерес к конкурсу проявляются учащиеся всех классов, наибольший интерес проявляется у учащихся начальной школы. Процент победителей в среднем соответствует 2% и не зависит от класса, в котором учится ученик. Решаемость всех заданий укладывается в пределах от 1% и до 94%, т.е. нет заданий, которые решили (или не решили) все участники.