



Анализ заданий Международного Конкурса-игры по математике «Слон» 2013-2014 учебный год

Международный Конкурс-игра по математике «Слон» проводится для обучающихся дошкольных и общеобразовательных учреждений с целью активизации познавательного интереса ребят 6–18 лет в области математики.

В 2013 году Конкурс-игра состоялся 10 октября. В нём приняли участие 108 707 ребят в возрасте от 6 до 18 лет из 75 регионов Российской Федерации, Республики Казахстан и Республики Молдова.

Решая задачи конкурса, участники проходят марафонскую дистанцию в 42,195 км, где каждая задача, в зависимости от уровня сложности, имеет свой вес: 1 км = 1 баллу. Победителем становится участник, преодолевший дистанцию в 42,195 км и набравший 42,195 баллов соответственно.

Задачи конкурса объединялись по 5 разделам:

- арифметика;
- геометрия в пространстве;
- логика;
- геометрия на плоскости;
- алгебра.

В каждой возрастной группе соотношение задач по разделам различное, так как учитываются возрастные особенности участников.

Все школы, принявшие участие в конкурсе, получили результаты своих участников. Рейтинг каждого ученика указывался в регионе (от 300 участников) и в целом на международном уровне.

Если Координатором зарегистрировано 15 и более участников, то эти участники Конкурса-игры, приславшие ответы, получили физические Свидетельства участников, победители – грамоты и призы, учителя, подготовившие победителей Конкурса-игры «Слон» международного уровня, – грамоты.

На странице Конкурса-игры по математике «Слон» по адресу <http://nic-snail.ru/calendar/konkurs-igra-po-matematike-slon-2014> можно познакомиться с:

- «Положением о Международном Конкурсе-игре по математике «Слон» 2014-2015 учебного года»;
- заданиями Конкурса-игры «Слон» для подготовки к Конкурсу;
- рефлексиями участников прошлых лет.

Для каждого учителя, являющегося организатором Конкурса в школе, поддерживался «Личный кабинет», который полностью автоматизировал его участие в Конкурсе-игре (подача заявки, ввод почтового и электронного адресов, скачивание заданий Конкурса).

В Конкурсе-игре приняли участие 108 707 ребят в возрасте от 6 до 18 лет. Из них:

- 300 школьников стали победителями (I место).
- 507 школьников заняли II место.

- 898 участника заняли III место.
- 2885 лауреатов Конкурса-игры.

Распределение количества участников по параллелям представлено в таблице 1.

Таблица 1. Количество участников по классам

Класс	Количество участников		Количество победителей		Средний балл
	чел	% от общего количества участников	чел	% количества участников по данному классу	
д/с	5 462	5	126	2,3	70
1	13 791	12,7	286	2,1	48
2	20 600	19	275	1,3	41
3	19 099	17,5	271	1,4	44
4	15 629	14,3	206	1,3	43
5	7 840	7,2	151	1,9	39
6	7 033	6,5	132	1,9	49
7	5 603	5,3	76	1,4	52
8	4 672	4,3	70	1,5	40
9	4 002	3,7	52	1,3	35
10	2 776	2,5	42	1,5	39
11	2 200	2	27	1,2	41
Итого	108 707	100	1714	1,6	45

Наибольшее число участников среди учеников 2-3 классов, что составило 36,5%, а наибольшее число победителей оказалось среди учащихся 1-2 классов (32,7), которые в среднем выполнили задания на 45%. В игре принимали участие ребята из 75 регионов Российской Федерации, Республики Казахстан и Республики Молдова. Наибольшее число школ участниц было из Республики Татарстан, Омской области и Москвы. Наибольшее количество участников было из Ростовской области, Омской области и Республики Татарстан. Наибольшее число победителей оказалось из Ростовской, Тюменской и Саратовской области.

Информация по всем субъектам-участникам Конкурса-игры по математике «Слон» представлена в таблице 2.

Таблица 2. Количество участников и победителей по субъектам РФ, Республики Казахстан, Республики Молдова

КП – количество победителей

ПП – Процент победителей от числа участников по данному региону

Субъект /страна	Количество школ		Количество участников		КП	ПП
	шт.	%	чел.	%		
Алтайский край	77	3,4	3536	3,28	36	1,02
Амурская область	29	1,3	1109	1,03	9	0,81
Архангельская область	26	1,1	1069	0,99	5	0,47
Астраханская область	32	1,4	1535	1,43	24	1,56
Белгородская область	27	1,2	770	0,72	29	3,77
Брянская область	7	0,3	555	0,52	8	1,44
Владимирская область	15	0,7	573	0,53	8	1,4
Волгоградская область	47	2,1	1642	1,52	70	4,26
Вологодская область	12	0,5	617	0,57	8	1,3
Воронежская область	25	1,1	1045	0,97	43	4,11
Еврейская автономная область	3	0,1	94	0,09	0	0
Забайкальский край	11	0,5	676	0,63	2	0,3
Ивановская область	7	0,3	235	0,22	5	2,13
Иркутская область	84	3,7	3615	3,36	40	1,11
Калининградская область	7	0,3	533	0,49	1	0,19
Калужская область	11	0,5	573	0,53	7	1,22
Камчатский край	10	0,4	319	0,30	0	0
Кемеровская область	93	4,1	3216	2,99	78	2,43
Кировская область	18	0,8	653	0,61	7	1,07
Костромская область	9	0,4	355	0,33	4	1,13
Краснодарский край	36	1,6	2043	1,90	84	4,11
Красноярский край	44	1,9	3036	2,82	33	1,09
Курганская область	6	0,3	402	0,37	0	0
Курская область	6	0,3	393	0,36	1	0,25
Ленинградская область	25	1,1	1055	0,98	6	0,57
Липецкая область	20	0,9	1277	1,19	63	4,93
Магаданская область	1	0,05	327	0,30	1	0,31
Москва	96	4,2	4081	3,79	44	1,08
Московская область	71	3,1	3022	2,81	42	1,39
Мурманская область	34	1,5	1270	1,18	14	1,1
Ненецкий автономный округ	2	0,1	33	0,03	0	0
Нижегородская область	25	1,1	992	0,92	9	0,91
Новгородская область	2	0,1	39	0,04	0	0
Новосибирская область	35	1,5	1496	1,39	12	0,8
Омская область	151	6,7	7658	7,11	106	1,38
Оренбургская область	19	0,8	740	0,69	13	1,76
Орловская область	3	0,1	103	0,10	1	0,97
Пензенская область	18	0,8	293	0,27	2	0,68
Пермский край	84	3,7	4240	3,94	13	0,31
Приморский край	34	1,5	1332	1,24	10	0,75

Псковская область	8	0,4	203	0,19	1	0,49
Республика Адыгея	6	0,3	150	0,14	0	0
Республика Алтай	1	0,05	29	0,03	0	0
Республика Башкортостан	55	2,4	2183	2,03	50	2,29
Республика Бурятия	24	1,1	1155	1,07	10	0,87
Республика Кабардино-Балкария	10	0,4	659	0,61	11	1,67
Республика Калмыкия	2	0,1	31	0,03	0	0
Республика Карачаево-Черкессия	1	0,05	137	0,13	0	0
Республика Карелия	2	0,1	80	0,07	0	0
Республика Коми	17	0,7	940	0,87	4	0,43
Республика Марий Эл	17	0,7	784	0,73	0	0
Республика Мордовия	13	0,6	408	0,38	13	3,19
Республика Саха (Якутия)	23	1,0	1442	1,34	15	1,04
Республика Северная Осетия (Алания)	2	0,1	33	0,03	1	3,03
Республика Татарстан	125	5,5	4696	4,36	105	2,24
Республика Тыва (Тува)	4	0,2	157	0,15	0	0
Республика Удмуртия	14	0,6	560	0,52	11	1,96
Республика Хакасия	16	0,7	608	0,56	9	1,48
Республика Чечня	1	0,05	15	0,01	0	0
Республика Чувашия	24	1,1	1151	1,07	39	3,39
Ростовская область	93	4,1	10008	9,29	138	1,38
Рязанская область	3	0,1	274	0,25	1	0,36
Самарская область	43	1,9	1955	1,82	49	2,51
Санкт-Петербург	33	1,5	1529	1,42	19	1,24
Саратовская область	55	2,4	2726	2,53	113	4,15
Сахалинская область	7	0,3	462	0,43	0	0
Свердловская область	62	2,7	2664	2,47	27	1,01
Смоленская область	6	0,3	149	0,14	1	0,67
Ставропольский край	37	1,6	1280	1,19	24	1,88
Тамбовская область	13	0,6	638	0,59	13	2,04
Тверская область	31	1,4	1497	1,39	12	0,8
Томская область	33	1,5	1898	1,76	23	1,21
Тульская область	12	0,5	382	0,35	4	1,05
Тюменская область	18	0,8	915	0,85	115	12,57
Ульяновская область	13	0,6	372	0,35	6	1,61
Хабаровский край	27	1,2	1595	1,48	16	1
Ханты-Мансийский автономный округ	54	2,4	2843	2,64	0	0
Челябинская область	32	1,4	1700	1,58	21	1,24
Чукотский автономный округ	1	0,0	45	0,04	0	0
Ямало-Ненецкий автономный округ	44	1,9	2072	1,92	0	0
Ярославская область	2	0,1	52	0,05	1	1,92
<i>Республика Казахстан</i>	20	0,9	632	0,59	14	2,22
<i>Республика Молдова</i>	1	0,05	21	0,02	0	0
Итого	2267		107682		1704	

Среднее число участников конкурса составляет 47 человек из одной школы–участницы. Распределение 2267 школ-участниц Конкурса-игры «Слон» по количеству его участников выглядит следующим образом (таблица 3).

Таблица 3. Распределение школ по количеству участников

Участников	менее 15	15-50	51-100	более 100
Кол-во школ в которых	310	1352	362	241

Результаты каждого ученика зависели от класса, в котором он обучается, от учебников, используемых в обучении, от подготовленности ученика, от его кругозора и многих других факторов. Соответственно решаемость заданий оказалась различной.

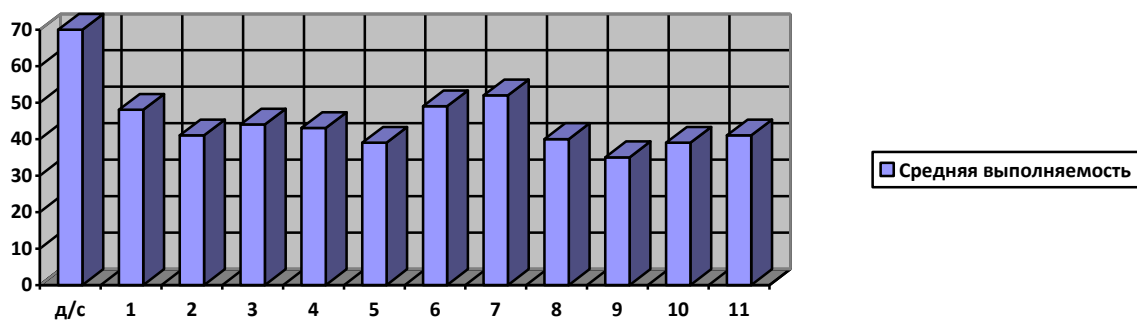
Из приведенной таблицы (таблица 4) видно, что с увеличением трудности заданий от 3 до 5 баллов в 3–4 классах, их решает меньшее количество учеников.

Таблица 4. Процент решений по задачам и параллелям

	1	2	3	4	5	6	7	8	9	10	11	12	13	14	15
д/с	91	85	71	59	88	91	92	81	45	83	44	75	32	76	42
1	62	49	42	42	51	51	62	65	50	39	34	54	снят	51	14
2	45	38	47	32	41	45	41	46	65	20	33	43	49	снят	32
3	56	41	46	53	15	86	39	49	28	56	57	44	44	32	16
4	55	33	45	63	81	34	26	46	16	46	8	84	18	46	44
5	83	56	36	28	7	40	60	32	56	55	60	44	32	48	44
6	44	42	94	49	59	27	25	68	37	64	34	36	34	42	70
7	снят	31	56	48	79	32	72	46	32	47	60	52	63	59	82
8	67	51	23	50	19	30	78	43	27	72	41	46	41	30	50
9	28	36	46	18	50	37	17	56	44	22	63	29	43	44	63
10	69	42	86	39	31	35	30	54	35	29	51	30	22	35	43
11	66	77	66	76	26	56	45	26	53	57	41	снят	25	40	33
	16	17	18	19	20	21	22	23	24	25	26	27	28	29	30
5	16	снят	43	20	21										
6	46	60	52	45	46										
7	46	65	64	34	60	53	23	30	60	55	37	48	58	41	63
8	54	25	6	34	22	18	36	29	41	68	55	27	41	39	30
9	29	33	17	42	48	31	59	20	26	29	15	27	25	33	18
10	40	47	46	31	34	снят	35	53	17	19	31	70	25	22	33
11	20	снят	38	30	29	50	20	28	48	32	30	52	27	36	21

Таким образом, самыми сложными оказались задание 11 для 4 класса, задание 5 для 5 класса, задание 18 для 8 класса, задания 16, 22, 30 для 11 класса.

График 1. Средняя выполняемость заданий



70% выполняемости заданий Конкурса-игры по математике «Слон» в детском саду является самым оптимальным числом. Такой процент выполняемости не отпугнёт участников (уровень сложности выполнения заданий доступен воспитанникам детских садов), но в то же время, дает возможность подвести итоги конкурса, не отступая от Положения Конкурсов-игр.

Очень хорошие показатели выполняемости по заданиям Конкурса-игры по математике «Слон» в 3, 4, 6, 7 классах. Они выросли на 15-20 % в каждом из этих классов.

Показатели выполняемости по заданиям Конкурса-игры по математике «Слон» в 9 классе выросли всего на 1,5%. Задания, как и в прошлом году, остаются сложными, отсюда низкий процент выполняемости. Появились авторские задания, они имеют хороший процент выполняемости и идут параллельно со сложной математикой. Увеличение количества таких заданий в конкурсе вызовет больший интерес участников. Рекомендуется снижение количества заданий до 25, чтобы избежать аналогичных заданий, отрешать все задания. Задания в 9 классе по % выполняемости также нужно довести хотя бы до 50%, чтобы Конкурс-игра был массовым и доступным конкурсом.

Статистика ответов дана в процентах к числу участников по данному классу. В строке «н» учтены те, кто отметил несколько ответов или не выбрал никакого.

Таблица 5.1 Статистика ответов участников в разрезе параллелей.

Детский сад

	1	2	3	4	5	6	7	8	9	10
Н	0,74	1,22	1,65	2,15	1,69	0,50	1,30	2,82	1,96	7,71
1	2,08	2,08	3,60	23,02	2,82	2,17	1,80	3,24	2,37	1,72
2	3,98	3,87	70,77	10,60	4,15	91,03	2,84	7,04	12,19	3,69
3	91,27	7,47	16,79	59,04	87,81	3,76	92,31	81,41	45,37	82,80
4	1,93	85,36	7,19	5,19	3,54	2,54	1,76	5,49	38,10	4,08
	11	12	13	14	15					
Н	1,22	3,30	1,30	2,61	3,63					
1	11,16	4,93	4,24	4,28	41,53					
2	15,57	6,32	6,67	75,52	14,34					
3	28,13	75,24	55,78	7,97	22,41					
4	43,92	10,21	32,01	9,62	18,09					

Таблица 5.2 Статистика ответов участников в разрезе параллелей.

1 класс

	1	2	3	4	5	6	7	8	9	10
Н	1,93	1,65	0,73	1,30	1,05	3,03	3,77	4,91	2,47	4,01
1	24,23	49,22	42,16	12,82	10,60	32,40	10,17	20,70	17,98	30,70
2	7,07	11,97	35,36	18,73	13,27	5,98	62,38	57,46	17,58	13,24
3	62,06	10,55	17,12	42,31	23,66	50,60	9,62	9,13	11,72	13,06
4	4,72	26,61	4,62	24,85	51,43	7,99	14,05	7,80	50,24	38,98
	11	12	13	14	15					
Н	2,41	5,24	снят	2,78	3,83					
1	5,37	54,45		7,38	22,78					
2	4,74	12,23		50,58	27,86					
3	53,41	12,87		21,49	31,19					
4	34,06	15,21		17,77	14,34					

Таблица 5.3 Статистика ответов участников в разрезе параллелей.

2 класс

	1	2	3	4	5	6	7	8	9	10
Н	1,05	0,58	1,49	1,12	0,99	3,45	0,90	1,99	1,99	1,90
1	30,76	38,10	5,63	36,44	15,91	44,92	7,97	14,33	9,94	37,83
2	20,03	43,50	17,73	11,64	17,91	17,06	40,65	45,77	16,09	24,16
3	44,86	14,65	46,92	18,75	40,58	16,82	4,58	27,90	64,68	16,04
4	3,31	3,17	28,23	32,06	24,61	17,75	45,90	10,01	7,30	20,06
	11	12	13	14	15					
Н	2,67	2,54	1,90	снят	3,71					
1	37,16	27,40	9,28		26,83					
2	8,06	12,46	49,50		21,09					
3	19,56	42,99	23,88		32,23					
4	32,54	14,61	15,45		16,14					

Таблица 5.4 Статистика ответов участников в разрезе параллелей.

3 класс

	1	2	3	4	5	6	7	8	9	10
Н	1,47	0,58	1,21	0,59	2,32	0,48	1,72	0,64	53,19	2,74
1	55,73	16,57	4,98	8,44	53,86	5,50	39,46	48,84	5,75	17,00
2	14,63	17,65	5,03	52,96	20,20	2,11	14,56	16,79	4,54	55,71
3	15,88	41,22	42,90	23,01	8,31	5,74	29,49	22,43	3,32	15,89
4	12,29	23,98	45,89	15,00	15,31	86,16	14,77	11,29	5,55	8,66
11	-	-	-	-	-	-	-	-	27,65	-
	11	12	13	14	15					
Н	1,91	1,07	1,36	2,71	1,89					
1	57,47	12,16	44,38	24,28	50,53					
2	10,70	30,35	30,72	24,29	16,60					
3	13,34	44,44	12,46	32,20	15,45					
4	16,58	11,98	11,08	16,53	15,53					

Таблица 5.5 Статистика ответов участников в разрезе параллелей.
4 класс

	1	2	3	4	5	6	7	8	9	10
Н	0,44	0,94	0,28	0,69	0,37	1,72	0,73	2,51	62,18	2,02
1	22,14	36,80	9,26	62,56	5,39	15,84	25,60	19,16	2,19	12,75
2	18,81	33,13	36,20	10,60	80,95	34,44	24,27	46,17	4,16	22,44
3	54,83	21,00	44,62	11,88	1,51	15,79	17,67	24,19	12,35	45,66
4	3,79	8,14	9,63	14,26	11,77	32,21	31,74	7,98	3,23	17,12
23	-	-	-	-	-	-	-	-	15,89	-
	11	12	13	14	15					
Н	0,40	0,88	0,92	1,39	2,01					
1	8,04	1,34	9,65	24,42	11,22					
2	6,87	2,85	18,24	45,60	30,75					
3	4,75	11,02	60,69	17,35	11,69					
4	79,93	83,91	10,50	11,23	44,32					

Таблица 5.6 Статистика ответов участников в разрезе параллелей.
5 класс

	1	2	3	4	5	6	7	8	9	10
Н	0,33	0,32	0,42	1,54	0,37	0,45	0,81	1,38	1,04	2,02
1	10,01	55,68	23,63	28,34	6,90	18,55	6,57	22,88	56,48	17,45
2	83,33	24,43	36,01	9,67	4,85	12,84	15,53	21,48	11,00	54,53
3	3,94	10,28	15,41	6,62	3,43	40,39	60,15	22,60	16,23	18,47
4	2,38	9,29	24,52	53,83	84,45	27,77	16,95	31,66	15,25	7,53
	11	12	13	14	15	16	17	18	19	20
Н	2,01	1,54	1,27	2,29	1,74	2,11	СНЯТ	2,62	1,70	2,47
1	34,00	11,54	31,70	18,32	22,56	25,13		15,54	20,25	21,07
2	24,61	26,32	18,23	16,05	44,42	16,28		17,80	23,04	22,43
3	13,24	44,07	26,03	48,41	18,97	16,23		21,35	16,92	29,37
4	26,10	16,54	22,78	14,93	12,30	40,24		42,68	38,07	24,66
14	0,04	-	-	-	-	-		-	-	-

Таблица 5.7 Статистика ответов участников в разрезе параллелей.
6 класс

	1	2	3	4	5	6	7	8	9	10
Н	0,2	0,3	0,3	2,3	0,8	2,1	0,7	1,1	0,6	36,0
1	20,9	6,0	1,0	11,4	8,9	30,5	4,5	9,7	21,8	0,0
2	11,7	42,2	2,2	25,7	15,7	30,3	24,9	8,8	19,6	0,0
3	43,9	26,2	94,5	12,0	58,7	27,3	34,1	12,3	36,7	0,0
4	23,3	25,4	2,1	48,6	15,9	9,8	35,8	68,1	21,3	0,0
10 или 22321										64,0
	11	12	13	14	15	16	17	18	19	20
Н	1,2	0,5	1,9	2,1	0,5	1,4	2,6	1,2	1,7	2,0
1	19,6	24,4	33,9	16,7	7,4	18,7	8,0	51,6	25,1	19,9
2	34,4	3,3	39,2	34,4	69,6	46,1	11,0	13,5	14,9	45,5
3	29,7	36,3	10,9	42,1	7,4	18,4	18,7	21,4	45,1	21,6
4	15,1	35,4	14,1	4,6	15,1	15,3	59,8	12,3	13,2	11,0

Таблица 5.8 Статистика ответов участников в разрезе параллелей.

7 класс

	1	2	3	4	5	6	7	8	9	10
Н		1,2	0,5	0,5	0,6	1,5	1,1	0,5	1,0	0,7
1	СНЯТ	15,0	5,0	20,4	79,3	27,3	6,1	46,5	2,6	28,6
2		28,3	30,6	20,1	6,5	23,7	72,3	11,8	32,0	18,6
3		24,8	56,2	11,1	2,8	31,9	12,2	8,8	14,6	5,1
4		30,7	7,7	47,7	10,8	15,6	8,3	32,4	49,8	47,0
	11	12	13	14	15	16	17	18	19	20
Н	1,0	0,9	0,6	0,3	0,8	2,4	1,5	1,4	1,8	1,3
1	12,5	10,2	62,7	30,6	4,5	14,3	16,7	12,3	22,5	7,9
2	60,0	15,6	14,0	59,3	82,3	45,8	11,1	63,7	34,3	15,8
3	12,9	21,5	5,6	3,2	9,7	12,9	64,8	15,3	27,3	59,8
4	13,5	51,9	17,1	6,5	2,7	24,6	6,0	7,3	14,2	15,1
	21	22	23	24	25	28	27	28	29	30
Н	1,3	1,9	3,0	1,7	2,2	2,1	2,2	2,1	2,7	1,7
1	53,0	22,5	22,7	4,4	5,9	15,1	19,5	15,1	40,5	63,4
2	9,3	46,4	20,5	59,6	27,9	58,2	47,7	58,2	23,4	25,8
3	20,1	19,1	23,4	17,2	54,9	16,8	22,7	16,8	24,1	5,1
4	16,4	10,0	30,5	17,1	9,1	7,7	7,9	7,7	9,3	4,1

Таблица 5.9 Статистика ответов участников в разрезе параллелей.

8 класс

	1	2	3	4	5	6	7	8	9	10
Н	0,52	0,71	0,41	0,52	0,30	0,73	0,39	0,54	1,12	0,77
1	7,29	13,13	24,93	11,67	30,11	29,66	77,84	19,77	34,75	10,21
2	67,44	32,02	22,61	11,07	5,72	13,93	8,79	18,25	32,37	12,94
3	5,93	50,96	25,88	49,65	44,92	39,80	6,36	43,31	27,25	71,87
4	18,83	3,18	26,18	27,10	18,96	15,88	6,62	18,14	4,51	4,21
	11	12	13	14	15	16	17	18	19	20
Н	1,10	0,52	0,97	1,44	0,52	1,03	2,19	1,40	1,85	2,13
1	10,68	17,99	8,79	15,97	19,43	8,66	24,95	35,61	8,42	24,16
2	40,60	21,71	25,25	21,56	6,40	20,16	24,50	39,61	34,02	26,24
3	26,93	13,41	40,64	31,16	49,67	15,90	23,04	17,21	47,35	25,15
4	20,70	46,38	24,35	29,87	23,98	54,24	25,32	6,17	8,36	22,33
	21	22	23	24	25	26	27	28	29	30
Н	2,19	2,79	2,21	2,00	2,32	2,30	2,49	2,51	2,58	3,01
1	18,78	36,39	25,75	35,50	8,17	20,27	35,18	41,24	39,48	10,83
2	25,57	22,05	28,65	40,58	14,68	13,78	27,01	29,06	30,95	29,89
3	17,69	20,46	22,57	15,88	67,76	55,25	22,14	12,79	18,76	25,92
4	35,76	18,31	20,83	6,04	7,07	8,40	13,17	14,40	8,23	30,35

Таблица 5.10 Статистика ответов участников в разрезе параллелей.
9 класс

	1	2	3	4	5	6	7	8	9	10
Н	0,43	0,65	0,70	0,95	0,65	0,93	0,83	1,15	0,80	1,31
1	24,81	31,13	17,75	18,35	9,26	36,91	21,44	6,25	43,71	18,30
2	23,30	11,22	19,26	30,30	29,75	15,44	32,01	56,39	10,67	22,42
3	28,50	35,70	27,57	16,12	49,99	28,52	29,17	26,74	33,02	14,79
4	22,97	21,29	34,72	34,27	10,34	18,20	16,55	9,47	11,80	43,18
	11	12	13	14	15	16	17	18	19	20
Н	0,75	1,76	1,43	1,63	1,10	1,86	1,76	1,28	1,15	1,68
1	10,72	9,94	11,55	15,82	10,02	21,22	14,69	16,82	7,56	24,43
2	62,77	28,65	28,72	23,93	15,64	29,20	33,24	14,44	42,18	10,92
3	8,71	29,75	43,03	43,66	10,37	25,76	32,84	35,17	9,11	48,48
4	17,05	29,90	15,26	14,96	62,87	21,97	17,47	32,29	39,99	14,49
	21	22	23	24	25	26	27	28	29	30
Н	1,00	1,23	1,78	2,03	1,98	1,98	2,01	2,44	2,81	1,76
1	32,76	14,24	19,71	16,60	28,85	17,98	14,96	36,71	15,26	30,76
2	31,26	12,30	27,24	34,77	27,32	44,34	27,32	20,09	34,45	19,51
3	21,59	58,52	30,28	20,14	32,89	20,81	36,88	25,26	32,84	17,88
4	13,38	13,71	20,99	26,46	8,96	14,89	18,83	15,52	14,64	30,10

Таблица 5.11 Статистика ответов участников в разрезе параллелей.
10 класс

	1	2	3	4	5	6	7	8	9	10
Н	0,51	1,09	0,58	0,62	0,91	0,91	1,42	0,65	0,91	1,78
1	8,83	41,66	7,49	32,64	31,15	34,90	15,41	13,23	18,54	22,32
2	69,43	22,79	86,30	39,48	28,43	13,27	31,26	19,27	19,41	28,97
3	10,58	16,87	3,24	14,50	23,95	35,11	29,99	12,58	25,66	25,88
4	10,65	17,59	2,40	12,76	15,56	15,81	21,92	54,27	35,48	21,05
	11	12	13	14	15	16	17	18	19	20
Н	0,80	0,76	0,87	1,49	0,76	0,98	1,24	0,91	1,38	1,09
1	22,14	24,06	22,25	19,81	15,89	18,03	17,81	45,55	9,67	33,70
2	14,07	28,83	25,26	18,65	43,51	40,17	25,30	10,87	30,53	18,28
3	50,64	16,07	35,22	35,37	33,41	24,50	47,15	22,28	31,30	32,68
4	12,36	30,28	16,39	24,68	6,43	16,32	8,51	20,39	27,12	14,25
	21	22	23	24	25	26	27	28	29	30
Н		1,49	1,27	0,95	1,09	1,64	0,58	1,71	1,27	1,53
1		34,82	12,18	19,37	18,97	30,86	28,61	21,08	31,44	16,43
2	снят	23,34	53,04	16,76	40,53	26,64	17,45	35,41	20,03	30,93
3		25,01	15,99	47,87	19,77	24,25	28,21	25,08	21,52	33,08
4		15,34	17,52	15,05	19,63	16,61	25,15	16,72	25,74	18,03

Таблица 5.12 Статистика ответов участников в разрезе параллелей.
11 класс

	1	2	3	4	5	6	7	8	9	10
Н	0,27	0,32	0,14	0,23	1,37	0,14	0,82	1,01	0,73	0,50
1	9,34	5,27	18,74	5,22	22,54	13,19	18,92	13,56	21,90	9,94
2	66,24	76,59	7,19	76,45	25,56	55,70	25,38	24,74	13,38	15,94
3	6,09	5,27	66,42	5,50	33,49	18,87	45,35	25,56	52,82	16,31
4	18,05	12,55	7,51	12,60	17,04	12,09	9,53	35,14	11,18	57,31
	11	12	13	14	15	16	17	18	19	20
Н	0,55	снят	0,46	0,69	0,92	1,42	снят	1,24	1,37	1,42
1	41,09		36,10	17,18	14,52	15,48		29,23	13,79	19,42
2	12,09		8,98	19,42	33,07	29,87		38,16	29,91	27,81
3	9,53		25,06	39,95	36,19	33,35		14,89	38,11	21,94
4	36,74		29,41	22,77	15,30	19,88		16,49	16,81	29,41
	21	22	23	24	25	26	27	28	29	30
Н	0,87	0,78	1,42	1,24	1,15	1,28	0,96	1,47	1,47	1,47
1	49,84	9,53	28,36	10,31	16,08	29,73	18,00	27,12	19,84	21,07
2	16,12	19,97	26,43	28,49	26,20	26,66	32,94	23,55	26,48	26,11
3	18,32	16,58	27,58	48,05	31,61	24,64	33,76	21,48	36,51	34,36
4	14,84	53,14	16,22	11,91	25,01	17,68	14,34	26,39	15,71	16,99

Приведенные сведения говорят о том, что участники конкурса есть в каждом регионе Российской Федерации и за рубежом (Республика Казахстан, Республика Молдова). Наибольший интерес к конкурсу проявляется у обучающихся 2, 3 классов начальной школы. Процент победителей в среднем соответствует 1,6% и не зависит от класса, в котором учится ученик. Решаемость всех заданий укладывается в пределах от 6 и до 94, т.е. нет заданий, которые решили (или не решили) все участники