



## Публичный отчет о проведении Международного Контрольного теста «Входной контрольный тест. Математика - 2019», 2019

Контрольный тест «Входной контрольный тест. Математика — 2019» проводится Центром «Снейл» с 2015 года.

Цель проведения Контрольного теста «Входной контрольный тест. Математика - 2019»: получение объективного представления об уровне подготовки учеников по темам школьного курса математики.

### Статистическая информация

**Возрастные категории** Контрольного теста «Входной контрольный тест. Математика - 2019», 2019: 1 класс; 2 класс; 3 класс; 4 класс; 5 класс; 6 класс.

**Количество участников** Контрольного теста «Входной контрольный тест. Математика - 2019», 2019 – **4 620 учеников.**

**Количество участников** Контрольного теста «Входной контрольный тест. Математика - 2019» по годам с 2015 по 2019:

2015 год (осень) – 13 671

2016 год (осень) – 6 692

2017 год – 6 606

2018 год – 3 641

2019 год – 4 620

**Количество участников** Контрольного теста «Входной контрольный тест. Математика - 2019», 2019 по возрастным категориям:

1 класс – 736

2 класс – 1203

3 класс – 1289

4 класс – 996

5 класс – 136

6 класс – 259

**Страны-участницы** Контрольного теста «Входной контрольный тест. Математика - 2019», 2019

Российская Федерация – 66 регионов

Республика Казахстан – 6 регионов

Азербайджанская Республика – 1 регион

Республика Молдова – 1 регион

**Регионы-участники РФ** Контрольного теста «Входной контрольный тест. Математика - 2019», 2019

1. Омская область - 454 участника

2. Свердловская область - 367 участников

3. Иркутская область - 306 участников

4. Саратовская область - 306 участников

5. Томская область - 209 участников

6. Московская область - 174 участника

7. Новосибирская область - 159 участников

8. Тюменская область - 154 участника

9. Кировская область - 136 участников
10. Краснодарский край - 132 участника
11. Челябинская область - 123 участника
12. Республика Татарстан - 116 участников
13. Республика Марий Эл - 112 участников
14. Астраханская область - 112 участников
15. Санкт-Петербург - 108 участников
16. Ханты-Мансийский автономный округ — Югра - 103 участника
17. Москва - 90 участников
18. Ростовская область - 88 участников
19. Красноярский край - 87 участников
20. Забайкальский край - 75 участников
21. Пермский край - 72 участника
22. Кемеровская область - 72 участника
23. Алтайский край - 68 участников
24. Мурманская область - 66 участников
25. Республика Саха (Якутия) - 66 участников
26. Республика Бурятия - 65 участников
27. Ленинградская область - 60 участников
28. Приморский край - 55 участников
29. Оренбургская область - 54 участника
30. Калужская область - 53 участника
31. Воронежская область - 45 участников
32. Курская область - 43 участника
33. Самарская область - 42 участника
34. Волгоградская область - 37 участников
35. Нижегородская область - 36 участников
36. Ставропольский край - 35 участников
37. Республика Северная Осетия — Алания - 33 участника
38. Орловская область - 30 участников
39. Владимирская область - 29 участников
40. Пензенская область - 27 участников
41. Сахалинская область - 24 участника
42. Камчатский край - 23 участника
43. Курганская область - 21 участник
44. Брянская область - 18 участников
45. Амурская область - 14 участников
46. Республика Хакасия - 9 участников
47. Тверская область - 8 участников
48. Белгородская область - 8 участников
49. Хабаровский край - 8 участников
50. Республика Башкортостан - 8 участников
51. Липецкая область - 7 участников
52. Ульяновская область - 6 участников
53. Архангельская область - 5 участников
54. Чувашская Республика - 4 участника
55. Ивановская область - 4 участника
56. Республика Карелия - 4 участника
57. Удмуртская Республика - 3 участника
58. Ярославская область - 2 участника
59. Республика Адыгея - 2 участника
60. Ямало-Ненецкий автономный округ - 2 участника
61. Тульская область - 2 участника
62. Республика Коми - 2 участника

- 63. Смоленская область - 1 участник
- 64. Республика Мордовия - 1 участник
- 65. Рязанская область - 1 участник
- 66. Костромская область - 1 участник

## **Контентная информация**

### **1. Ключевые темы и выполняемость заданий** Контрольного теста «Входной контрольный тест. Математика - 2019», 2019

Темы для 1 класса:

- 1) Арифметические действия.
- 2) Числовые равенства (равенства, содержащие букву).
- 3) Пространственные и временные представления.
- 4) Геометрические задачи.
- 5) Текстовые задачи.

Темы для 2-6 классов:

- 1) Арифметические действия.
- 2) Числовые равенства (равенства, содержащие букву).
- 3) Единицы измерения.
- 4) Геометрические задачи.
- 5) Текстовые задачи.

**Выполняемость заданий по тематическим областям. 1 класс**

<b>Тематическая область</b>	<b>Арифметические действия</b>	<b>Числовые равенства (равенства, содержащие букву)</b>	<b>Пространственные и временные представления</b>	<b>Геометрические задачи</b>	<b>Текстовые задачи</b>
<b>Номера вопросов</b>	1-3, 16-18	4-6, 19-21	7-9, 22-24	10-12, 25-27	13-15, 28-30
<b>Количество заданий в %</b>	20%	20%	20%	20%	20%
<b>% выполняемости</b>	93%	89%	81%	85%	88%

**Выполняемость заданий по тематическим областям. 2 класс**

<b>Тематическая область</b>	<b>Арифметические действия</b>	<b>Числовые равенства (равенства, содержащие букву)</b>	<b>Единицы измерения</b>	<b>Геометрические задачи</b>	<b>Текстовые задачи</b>
<b>Номера вопросов</b>	1-3, 16-18	4-6, 19-21	7-9, 22-24	10-12, 25-27	13-15, 28-30
<b>Количество заданий в %</b>	20%	20%	20%	20%	20%
<b>% выполняемости</b>	65%	76%	56%	82%	77%

**Выполняемость заданий по тематическим областям. 3 класс**

<b>Тематическая область</b>	<b>Арифметические действия</b>	<b>Числовые равенства (равенства, содержащие букву)</b>	<b>Единицы измерения</b>	<b>Геометрические задачи</b>	<b>Текстовые задачи</b>
<b>Номера вопросов</b>	1-3, 16-18	4-6, 19-21	7-9, 22-24	10-12, 25-27	13-15, 28-30
<b>Количество заданий в %</b>	20%	20%	20%	20%	20%
<b>% выполняемости</b>	78%	76%	71%	71%	77%

**Выполняемость заданий по тематическим областям. 4 класс**

<b>Тематическая область</b>	<b>Арифметические действия</b>	<b>Числовые равенства (равенства, содержащие букву)</b>	<b>Единицы измерения</b>	<b>Геометрические задачи</b>	<b>Текстовые задачи</b>
<b>Номера вопросов</b>	1-3, 16-18	4-6, 19-21	7-9, 22-24	10-12, 25-27	13-15, 28-30
<b>Количество заданий в %</b>	20%	20%	20%	20%	20%
<b>% выполняемости</b>	68%	77%	66%	71%	71%

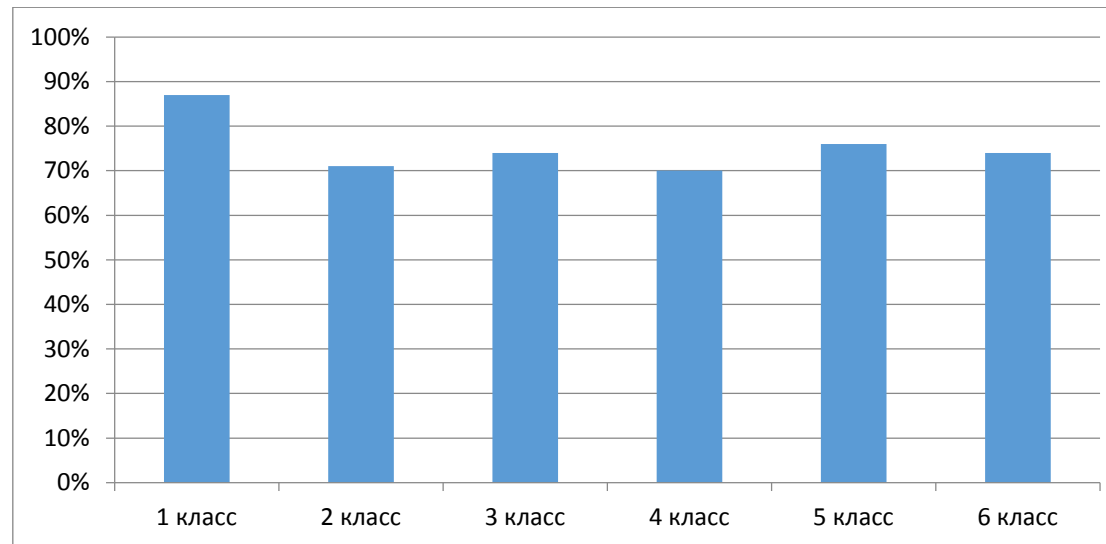
**Выполняемость заданий по тематическим областям. 5 класс**

<b>Тематическая область</b>	<b>Арифметические действия</b>	<b>Числовые равенства (равенства, содержащие букву)</b>	<b>Единицы измерения</b>	<b>Геометрические задачи</b>	<b>Текстовые задачи</b>
<b>Номера вопросов</b>	1-3, 16-18	4-6, 19-21	7-9, 22-24	10-12, 25-27	13-15, 28-30
<b>Количество заданий в %</b>	20%	20%	20%	20%	20%
<b>% выполняемости</b>	73%	86%	79%	70%	76%

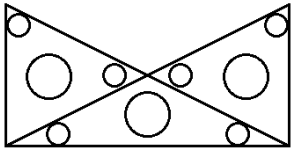
**Выполняемость заданий по тематическим областям. 6 класс**

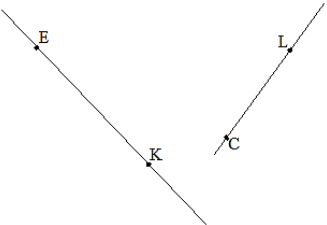
<b>Тематическая область</b>	<b>Арифметические действия</b>	<b>Числовые равенства (равенства, содержащие букву)</b>	<b>Единицы измерения</b>	<b>Геометрические задачи</b>	<b>Текстовые задачи</b>
<b>Номера вопросов</b>	1-3, 16-18	4-6, 19-21	7-9, 22-24	10-12, 25-27	13-15, 28-30
<b>Количество заданий в %</b>	20%	20%	20%	20%	20%
<b>% выполняемости</b>	76%	69%	81%	73%	70%

**2. Средняя выполняемость заданий Контрольного теста «Входной контрольный тест. Математика - 2019», 2019 по возрастным категориям:**



3. Разбор и анализ заданий Контрольного теста «Входной контрольный тест. Математика - 2019», 2019, вызвавших наибольшее затруднение

Класс	№ задания	% выполняемости	Вес задания (балл)	Тематическая область	Формулировка задания
1 класс	24	53%	3	Пространственные и временные представления	<p><b>Задача 8:</b> Рассмотрим рисунок. Верны ли утверждения?</p>  <p>(24) На рисунке всего 5 треугольников. (3 балла) <b>Да</b></p>
2 класс	8	37%	2	Единицы измерения	<p><b>Задача 3:</b> Даны равенства:  <math>7 \dots 5 \dots 8 = 20</math>  <math>16 \dots 4 \dots 5 = 15</math>.                      Верны ли утверждения?                      (8) Если в обоих выражениях первым действием будет «-», а число 16 уменьшится на 7, то значение выражений будет одинаковым. (2 балла) <b>Да</b></p>
3 класс	19	50%	1	Числовые равенства (равенства, содержащие букву)	<p><b>Задача 7:</b> Рассмотрим рисунок.</p>  <p>Верны ли утверждения, если 1 клетка = 1 см?                      (19) Периметр прямоугольника APFD равен 28 см. (1 балл) <b>Да</b></p>
4 класс	8	41%	2	Единицы измерения	<p><b>Задача 3:</b> Дано равенство: <math>4 \cdot \square + 17 = 161</math>. Верны ли утверждения?                      (8) Чтобы найти неизвестное число, нужно 17 перенести в правую часть равенства со знаком минус и посчитать. (2 балла) <b>Да</b></p>
5 класс	12	40%	3	Геометрические задачи	<p><b>Задача 4:</b> Дано уравнение <math>x + 112 = 287</math>.                      Верны ли утверждения?                      (12) Если сумму в данном равенстве заменить на разность, то значение неизвестного увеличится на удвоенное значение второго слагаемого из данного уравнения. (3 балла) <b>Да</b></p>

6 класс	20	55%	2	Числовые равенства (равенства, содержащие букву)	<p><b>Задача 7:</b> Рассмотрим рисунок.</p>  <p>Верны ли утверждения? <b>(20)</b> На рисунке прямые EK и CL пересекаются. (2 балла) Да</p>
---------	----	-----	---	--	--